

νέα
συμπληρωμένη
έκδοση

Ράνυ Καλούρη-Αντωνοπούλου, Χρήστος Ν. Σιγάλας

Γενική Διδακτική Μεθοδολογία

Γενικά
Ψυχοπαιδαγωγικά
Θέματα

ΔΙΑΓΩΝΙΣΜΟΣ ΑΣΕΠ

ΓΙΑ ΤΗΝ ΠΡΟΣΛΗΨΗ ΤΩΝ ΕΚΠΑΙΔΕΥΤΙΚΩΝ

- Αντιμετώπιση προβλημάτων της σχολικής ζωής
- Ρόλος του εκπαιδευτικού στο σύγχρονο σχολείο
- Επικοινωνία και διαπροσωπικές σχέσεις στο σχολικό περιβάλλον
- Σχέσεις σχολείου και κοινωνίας
- Εξωσχολικοί παράγοντες αγωγής
- Δομή και λειτουργία του ελληνικού εκπαιδευτικού συστήματος
- Προγραμματισμός, διεξαγωγή και αξιολόγηση της διδασκαλίας
- Ερωτήσεις του διαγωνισμού του ΑΣΕΠ και απαντήσεις

ΠΕΡΙΕΧΟΜΕΝΑ

ΠΡΟΛΟΓΟΣ ΠΡΩΤΗΣ ΕΚΔΟΣΗΣ	7
ΠΡΟΛΟΓΟΣ ΔΕΥΤΕΡΗΣ ΕΚΔΟΣΗΣ	9

ΜΕΡΟΣ ΠΡΩΤΟ

ΓΕΝΙΚΑ ΨΥΧΟΠΑΙΔΑΓΩΓΙΚΑ ΘΕΜΑΤΑ

1. Εκπρόσωποι της παιδαγωγικής σκέψης	13
2. Σχέση σχολείου και κοινωνίας	32
3. Εκπαιδευτικός και σύγχρονο σχολείο	43
4. Επικοινωνία και ψυχολογικό κλίμα στο σχολικό περιβάλλον	49
5. Διαπολιτισμική εκπαίδευση και αγωγή	58
6. Κίνητρα συμπεριφοράς	69
7. Αμοιβές-Ποινές μαθητών	74
8. Συναγωνισμός και ανταγωνισμός στη σχολική τάξη	81
9. Άγχος και μάθηση	83
10. Μάθηση και θεωρίες μάθησης	88
11. Νοημοσύνη και μάθηση	116
12. Προβλήματα σχετικά με την παιδική και εφηβική ηλικία	122
13. Αντίληψη-Προσοχή-Κριτική Σκέψη-Μνημονικές διαδικασίες	127
14. Μαθησιακά προβλήματα και δυσκολίες	133
15. Προβλήματα συμπεριφοράς στη σχολική τάξη και το σχολικό χώρο	139
16. Ερωτήσεις σχετικά με τα γενικά ψυχοπαιδαγωγικά θέματα που έχουν τεθεί στις εξετάσεις του ΑΣΕΠ	148

ΜΕΡΟΣ ΔΕΥΤΕΡΟ

ΣΤΟΙΧΕΙΑ ΓΕΝΙΚΗΣ ΔΙΔΑΚΤΙΚΗΣ ΜΕΘΟΔΟΛΟΓΙΑΣ

1. Η έννοια της διδασκαλίας	163
2. Ο προγραμματισμός της διδασκαλίας	165
3. Η σκοποθετική της διδασκαλίας (Το «γιατί» της διδασκαλίας)	167
4. Η υλοποίηση της διδασκαλίας (Το «πώς» της διδασκαλίας)	176
5. Σύγχρονες διδακτικές μέθοδοι και στρατηγικές	182
6. Η διερευνητική διδακτική στρατηγική	186
7. Η εποικοδομητική διδακτική προσέγγιση	188
8. Η ομαδοσυνεργατική διδασκαλία	190
9. Η μέθοδος των σχεδίων εργασίας ή μέθοδος Project	194
10. Η διαθεματική/διεπιστημονική διδακτική προσέγγιση	196
11. Η άμεση διδασκαλία	200
12. Η αξιολόγηση στη διδακτική πράξη	201
13. Η ερώτηση ως εργαλείο αξιολόγησης	210
14. Διδακτικά μέσα και υλικά	213
15. Οι τεχνολογίες της πληροφορίας και της επικοινωνίας (Τ.Π.Ε.) στη διδασκαλία	220
16. ΠΑΡΑΡΤΗΜΑ: Οργάνωση και Διοίκηση της Εκπαίδευσης	224
17. Ενότητες ερωτήσεων σχετικές με τη γενική διδακτική μεθοδολογία που έχουν τεθεί από το ΑΣΕΠ	243
ΒΙΒΛΙΟΓΡΑΦΙΑ	309
ΑΝΑΛΥΤΙΚΟΣ ΠΙΝΑΚΑΣ ΠΕΡΙΕΧΟΜΕΝΩΝ	321

16. ΠΑΡΑΡΤΗΜΑ: ΟΡΓΑΝΩΣΗ ΚΑΙ ΔΙΟΙΚΗΣΗ ΤΗΣ ΕΚΠΑΙΔΕΥΣΗΣ

16.1 Ποια είναι η δομή και τα γενικά στοιχεία του ελληνικού εκπαιδευτικού συστήματος;

Η εκπαίδευση στην Ελλάδα είναι υποχρεωτική για όλα τα παιδιά μεταξύ των ηλικιών 5-15, δηλαδή περιλαμβάνει ένα έτος της Προσχολικής Αγωγής (το δεύτερο έτος του Νηπιαγωγείου), την Πρωτοβάθμια (Δημοτικό) και την κατώτερη Δευτεροβάθμια (Γυμνάσιο). Η σχολική ζωή, όμως, των μαθητών μπορεί να ξεκινά από την ηλικία των 2,5 ετών σε ιδρύματα (ιδιωτικά και δημόσια) που ονομάζονται Βρεφονηπιακοί Παιδικοί Σταθμοί. Ορισμένοι Βρεφονηπιακοί Παιδικοί σταθμοί διαθέτουν και Νηπιακά Τμήματα που λειτουργούν παράλληλα προς τα Νηπιαγωγεία.

Η διάρκεια φοίτησης στην Πρωτοβάθμια Εκπαίδευση (Δημοτικό) είναι εξαετής, με ηλικία εισόδου το 6ο έτος. Παράλληλα προς τα κοινά Νηπιαγωγεία και Δημοτικά λειτουργούν και Ολοήμερα σχολεία, τα οποία έχουν διευρυμένο ωράριο λειτουργίας και εμπλουτισμένο Αναλυτικό Πρόγραμμα.

Η διάρκεια φοίτησης στα Γυμνάσια είναι τριετής. Όσοι αποκτούν απολυτήριο Γυμνασίου έχουν δικαίωμα εγγραφής στην ανώτερη Δευτεροβάθμια Εκπαίδευση.

Η μετα-υποχρεωτική Δευτεροβάθμια Εκπαίδευση περιλαμβάνει: τα Γενικά Λύκεια (ΓΕΛ), τα Επαγγελματικά Λύκεια (ΕΠΑΛ) και τις Επαγγελματικές Σχολές (ΕΠΑΣ). Οι απόφοιτοι των ΓΕΛ και ΕΠΑΛ έχουν διέξοδο προς όλες τις σχολές της τριτοβάθμιας εκπαίδευσης, προς τα ΙΕΚ κατά προτεραιότητα και την αγορά εργασίας. Οι ΕΠΑΣ χορηγούν πτυχίο, οι κάτοχοι του οποίου έχουν διέξοδο προς τα ΙΕΚ και την αγορά εργασίας. Στις ΕΠΑΣ εγγράφονται όσοι έχουν αποφοιτήσει επιτυχώς από την Α' τάξη των ΓΕΛ ή των ΕΠΑΛ. Η φοίτηση στις ΕΠΑΣ διαρκεί δύο έτη.

Παράλληλα με τα κοινά σχολεία της Πρωτοβάθμιας και Δευτεροβάθμιας Εκπ/σης λειτουργούν και Ειδικά Νηπιαγωγεία, Δημοτικά, Γυμνάσια, Λύκεια και λυκειακές τάξεις, που απευθύνονται σε μαθητές με ειδικές εκπαιδευτικές ανάγκες. Επίσης λειτουργούν και Μουσικά, Εκκλησιαστικά και Αθλητικά Γυμνάσια και Λύκεια.

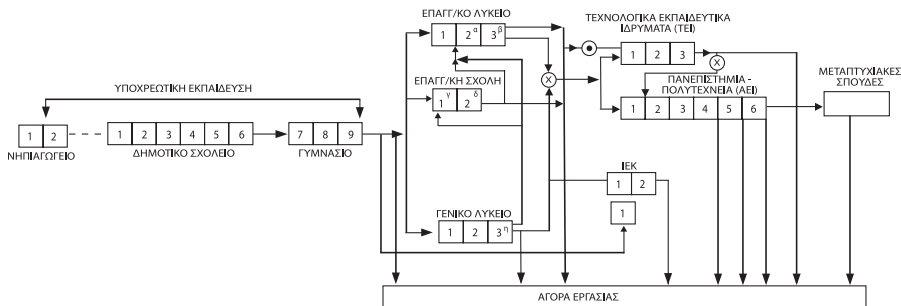
Στη μετα-υποχρεωτική Δευτεροβάθμια Εκπαίδευση εντάσσονται και τα Ινστιτούτα Επαγγελματικής Κατάρτισης (ΙΕΚ), τα οποία προσφέρουν επίσημη αλλά αδιαβάθμητη εκπαίδευση. Τα Ιδρύματα αυτά χαρακτηρίζονται αδιαβάθμητα γιατί δέχονται τόσο αποφοίτους Γυμνασίου όσο και αποφοίτους Λυκείου, ανάλογα με τις επιμέρους ειδικότητες που προσφέρουν.

Η δημόσια πανεπιστημιακή εκπαίδευση χωρίζεται σε ΑΕΙ και ΤΕΙ. Η εισα-

γωγή των φοιτητών σε αυτά τα ιδρύματα εξαρτάται από την επίδοσή τους σε εξετάσεις εθνικού επιπέδου που λαμβάνουν χώρα στη Β' και Γ' τάξη του Λυκείου. Επιπρόσθετα, στο Ελεύθερο Ανοικτό Πανεπιστήμιο (ΕΑΠ) οι φοιτητές γίνονται δεκτοί από την ηλικία των 22 ετών μετά από κλήρωση.

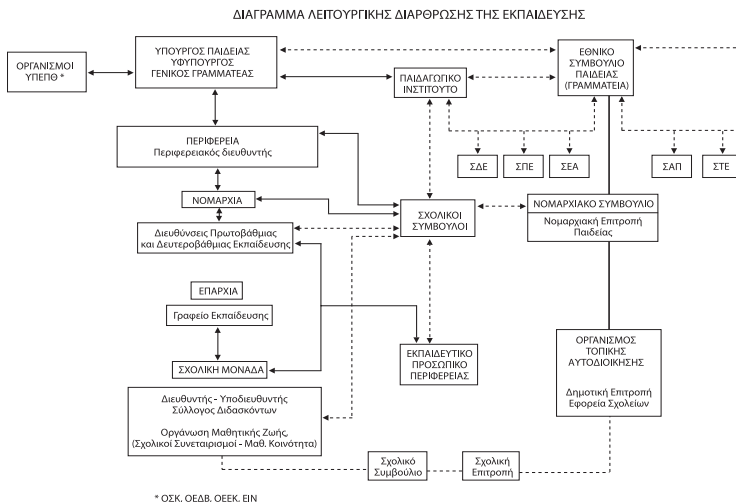
Το διάγραμμα που ακολουθεί παρουσιάζει συνοπτικά τη δομή του ελληνικού εκπαιδευτικού συστήματος, όπως αυτό συγκροτείται από ιδρύματα της επίσημης τυπικής, διαβαθμισμένης ή αδιαβάθμητης εκπαίδευσης.

ΔΟΜΗ ΚΑΙ ΔΙΑΦΘΡΩΣΗ ΤΟΥ ΕΛΛΗΝΙΚΟΥ ΕΚΠΑΙΔΕΥΤΙΚΟΥ ΣΥΣΤΗΜΑΤΟΣ



16.2 Ποια είναι η λειτουργική διάρθρωση της ελληνικής εκπαίδευσης;

Η λειτουργική διάρθρωση της ελληνικής εκπαίδευσης φαίνεται στο παρακάτω διάγραμμα:



Η διάρθρωση χαρακτηρίζεται από τη λειτουργία τριών κατακόρυφων αξόνων: του άξονα της Διοίκησης, του Επιστημονικού-Παιδαγωγικού άξονα και του άξονα της Λαϊκής Συμμετοχής⁵³.

Τα όργανα κάθε άξονα αντιστοιχούν στα επίπεδα της διοικητικής διαίρεσης της χώρας, δηλαδή εθνικό, περιφέρειας, επαρχίας και τοπικό.

Ερμηνεία συντομογραφιών

ΟΣΚ	Οργανισμός Σχολικών Κτιρίων
ΟΕΔΒ	Οργανισμός Εκδόσεως Διδακτικών Βιβλίων.
ΟΕΕΚ	Οργανισμός Επαγγελματικής Εκπαίδευσης και Κατάρτισης.
ΕΙΝ	Εθνικό Ίδρυμα Νεότητας.
ΣΔΕ	Συμβούλιο Δευτεροβάθμιας Εκπαίδευσης.
ΣΠΕ	Συμβούλιο Πρωτοβάθμιας Εκπαίδευσης.
ΣΕΑ	Συμβούλιο Ειδικής Αγωγής.
ΣΑΠ	Συμβούλιο Ανωτάτης Παιδείας.
ΣΤΕ	Συμβούλιο Τεχνολογικής Εκπαίδευσης.

53. Νόμος 1566/85 (ΦΕΚ 167 τ. Α), εισηγητική έκθεση.

Όλοι όσοι επιθυμούν να εργαστούν στο χώρο της δημόσιας Πρωτοβάθμιας και Δευτεροβάθμιας Εκπαίδευσης καλούνται να ανταποκριθούν στις απαιτήσεις ενός αξιολογικού συστήματος που προϋποθέτει γνώσεις θεωρητικές και πρακτικές τις οποίες δεν απέκτησαν σε μεγάλο βαθμό κατά την περίοδο των βασικών τους σπουδών.

Με το βιβλίο αυτό επιδιώκεται οι υποψήφιοι εκπαιδευτικοί να βοηθηθούν στην κατάκτηση των στοιχείων εκείνων της Γενικής Διδακτικής Μεθοδολογίας και των Γενικών Ψυχοπαιδαγωγικών Θεμάτων που αποτελούν τη βάση της απαιτούμενης γνώσης για την είσοδο στο εκπαιδευτικό λειτούργημα. Βέβαια, το βιβλίο αυτό είναι παράλληλα χρήσιμο εργαλείο και για τους εκπαιδευτικούς που ήδη υπηρετούν στα σχολεία μας. Η πείρα των συγγραφέων από την πολυετή παρουσία τους στα δρώμενα της ελληνικής εκπαίδευσης αποτελεί σοβαρή εγγύηση επιτυχίας του εγχειρήματος.

Η **Ράνυ Καλούρη-Αντωνοπούλου** είναι Καθηγήτρια Παιδαγωγικών και Ψυχολογικών Μαθημάτων και Συμβουλευτικής στην Ανώτατη Σχολή Παιδαγωγικής και Τεχνολογικής Εκπαίδευσης (ΑΣΠΑΙΤΕ, πρώην ΣΕΛΕΤΕ). Διδάσκει επίσης μαθήματα της ειδικότητάς της στα Μεταπτυχιακά Προγράμματα της Φιλοσοφικής Σχολής του Πανεπιστημίου Αθηνών και του Ελληνικού Ανοικτού Πανεπιστημίου. Έχει δημοσιεύσει σημαντικό αριθμό ελληνόγλωσσων και ξενόγλωσσων άρθρων και βιβλίων.

Ο **Χρήστος Ν. Σιγάλας** σπούδασε φυσικός στο Πανεπιστήμιο Αθηνών και έκανε μεταπτυχιακά στην Ηλεκτρονική-Ραδιοηλεκτρολογία. Μετεκπαιδεύτηκε στην Παιδαγωγική-Διδακτική και εκπαιδεύτηκε στο μάντζιμεντ των εκπαιδευτικών μέσων στη Γλασκόβη. Υπηρέτησε στη δημόσια εκπαίδευση ως καθηγητής, διευθυντής, σχολικός σύμβουλος και πρόσφερε τις υπηρεσίες του στη ΣΕΛΜΕ και στα Περιφερειακά Επιμορφωτικά Κέντρα επί 20 έτη ως επιμορφωτής εκπαιδευτικών στη Διδακτική Μεθοδολογία. Εργάστηκε επιπλέον στο Παιδαγωγικό Ινστιτούτο και το Υπουργείο Παιδείας ως ειδικός σύμβουλος του υπουργού και ως διευθυντής σπουδών Δ.Ε. Υπήρξε για σειρά ετών μέλος του Δ.Σ. της ΣΕΛΕΤΕ (τώρα ΑΣΠΑΙΤΕ) και του Οργανισμού Επαγγελματικής Εκπαίδευσης και Κατάρτισης (ΟΕΕΚ). Διετέλεσε επίσης επί 10 έτη πρόεδρος του Βαρβακείου Ιδρύματος. Έχει συμμετάσχει με εισηγήσεις σε πολλά διεθνή συνέδρια και εκπαιδευτικές συναντήσεις. Το σημαντικό συγγραφικό έργο του περιλαμβάνει βιβλία και δημοσιεύσεις μελετών, ερευνών και άρθρων για την εκπαίδευση. Έχει συμμετάσχει επίσης σε ομάδες συγγραφής και κρίσης σχολικών βιβλίων.

ISBN 978-960-455-686-1



ΒΟΗΘ. ΚΩΔ. ΜΗΧ/ΣΗΣ 4686